



PROGETTO A.I.R.T. - POR CAMPANIA FESR 2007-2011 Obiettivo Operativo 5.1: E-GOVERNMENT ED E-INCLUSION



Un'Infrastruttura di Dati Spaziali a supporto delle funzioni associate in materia Urbanistica: l'esperienza della Comunità Montana Vallo di Diano (SA).

Salvatore Larosa, Maria Petillo, Antonello Azzato, Michele Rienzo, Giuseppe Coiro

XVII Conferenza Nazionale ASITA 2013 – Riva del Garda, 5-7 Novembre

Obiettivo dell'Ente 1/2

Strumenti Istituzionali

- la conferenza dei sindaci (Statuto della Comunità Montana Vallo di Diano)
- il laboratorio di pianificazione partecipata (art.7 PTR)
- la conferenza permanente d'ambito (PTCP)
- la gestione associata delle funzioni comunali (L. 135/2012)

Obiettivo dell'Ente 2/2

Attività

- messa a punto di procedure di copianificazione
- costruzione delle basi di dati a partire dal PTCP più altri dati certificati
- istruttoria dati e implementazione sul portale cartografico dei dati certificati
- preparazione progetti cartografici per i Comuni
- condivisione del quadro conoscitivo dei PUC

La Struttura di supporto alla Smart Governance

Il Centro Servizi Territoriale (CST) della Comunità Montata Vallo di Diano

Uffici Unici

- Catasto
- Statistica
- VAS

Uffici Comuni

- Urbanistica
- Protezione civile

Dall'Amministrazione trasparente all'open data 1/2

L'Infrastruttura dei Dati Spaziali del CST

- Favorisce lo sviluppo digitale delle informazioni territoriali (ICT)
- Consente la consultazione della banca dati a tutti gli stakeholders interessati attraverso un'interfaccia personalizzata

Dall'Amministrazione trasparente all'open data 2/2

L'Infrastruttura dei Dati Spaziali del CST

- Usa tecnologie aperte: la cartografia interattiva è stata realizzata con l'ausilio di un motore cartografico e di interfaccia web basati su soluzioni Open Source
- Permette l'interoperabilità/aggiornamento attraverso l'ausilio di standard OGC utilizzando i protocolli WFS/WMS

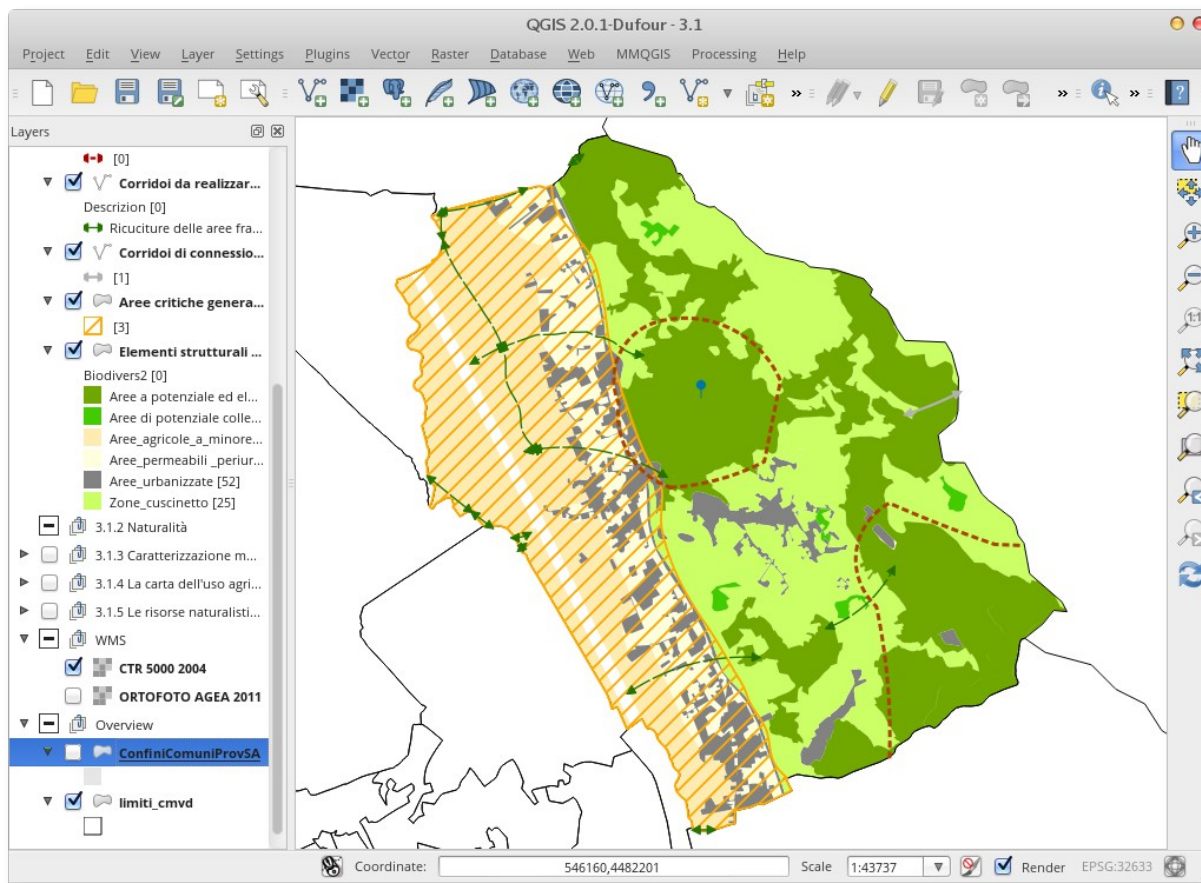
Le funzionalità della piattaforma GIS 1/13

Il portale cartografico

- Procedure specifiche per la definizione degli strati informativi di base necessari alla implementazione dei quadri conoscitivi dei PUC
- Procedura on-line per l'acquisizione, l'utilizzo e l'elaborazione dei dati cartografici in ambiente GIS

Le funzionalità della piattaforma GIS 2/13

QGIS



Le funzionalità della piattaforma GIS 3/13

Aggiornamento speditivo CTR

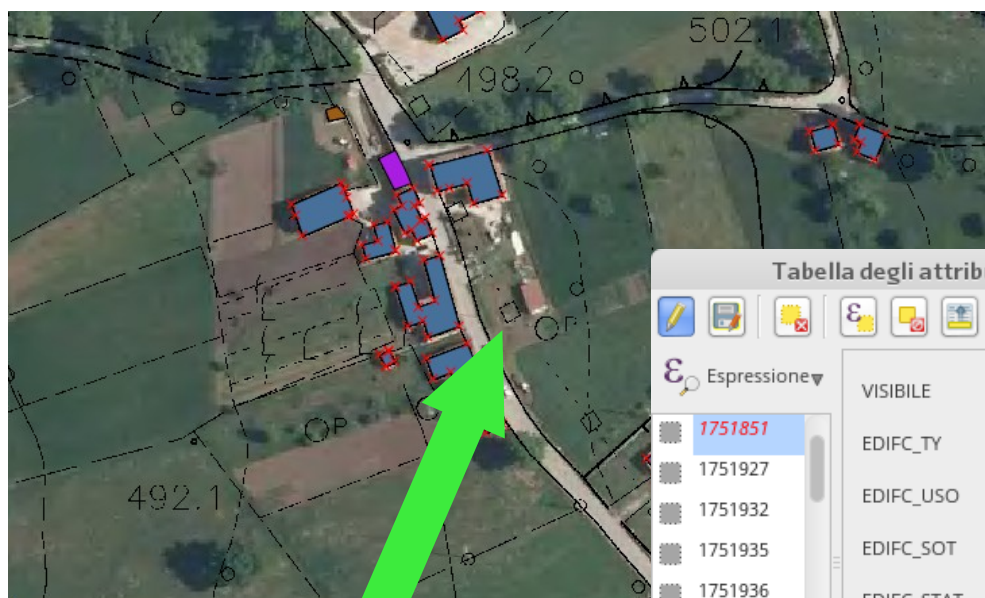


Tabella degli attributi - C020102_IS_POL :: Totale degli elementi: 4193, filtrati: 4193, selezionati: 0

Espressione

VISIBILE	no
EDIFC_TY	edificio rurale
EDIFC_USO	stalla
EDIFC_SOT	non sotterraneo
EDIFC_STAT	costruito
EDIFC_MON	no
EDI_AIRT	ed. su ortofoto non presenti sulla CTR: edifici non presenti sul catasto (abusivi non condonabili)

Mostra tutti gli elementi

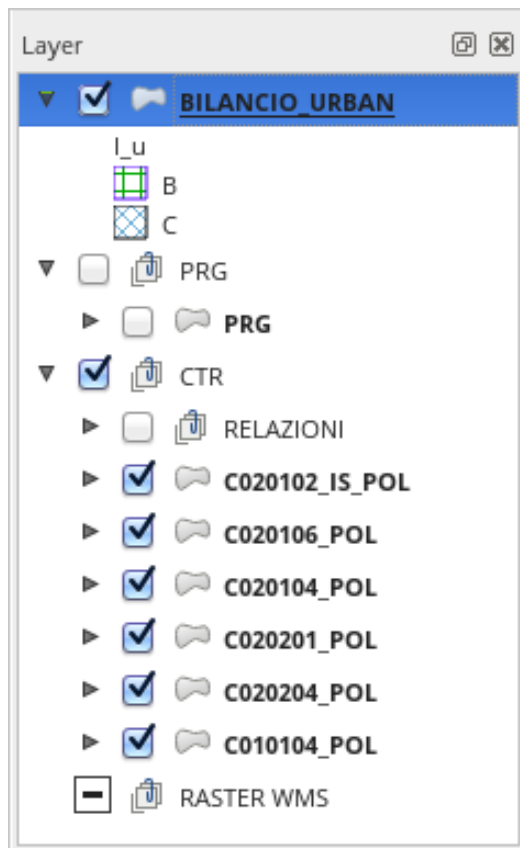
Le funzionalità della piattaforma GIS 4/13

Gli edifici saranno aggiornati seguendo la seguente classificazione:

- a) edifici presenti sulla CTR, sull'ortofoto e sul catasto
- b) edifici presenti sulla CTR e sull'ortofoto ma non sul catasto (rappresentano gli edifici da verificare da parte del comune). All'interno di questa categoria i comuni faranno un'ulteriore classificazione:
 - b1) edilizia legale ma non ancora completata
 - b2) edilizia abusiva condonata/condonabile
 - b3) edilizia abusiva non condonabile
 - b4) altro (es. tettoie non soggette a rilascio di titolo abilitativo e a denuncia al catasto, etc...)
- c) edifici presenti sull'ortofoto ma non sulla CTR
 - c1) edifici presenti sul catasto (edifici costruiti tra il 2004 e il 2011)
 - c2) edifici non presenti sul catasto (edifici da completare)
 - c3) edifici non presenti sul catasto (edifici abusivi condonati o condonabili)
 - c4) edifici non presenti sul catasto (edifici abusivi non condonabili)
- d) edifici presenti solo sul catasto aggiornato (edifici costruiti dopo il 2011)

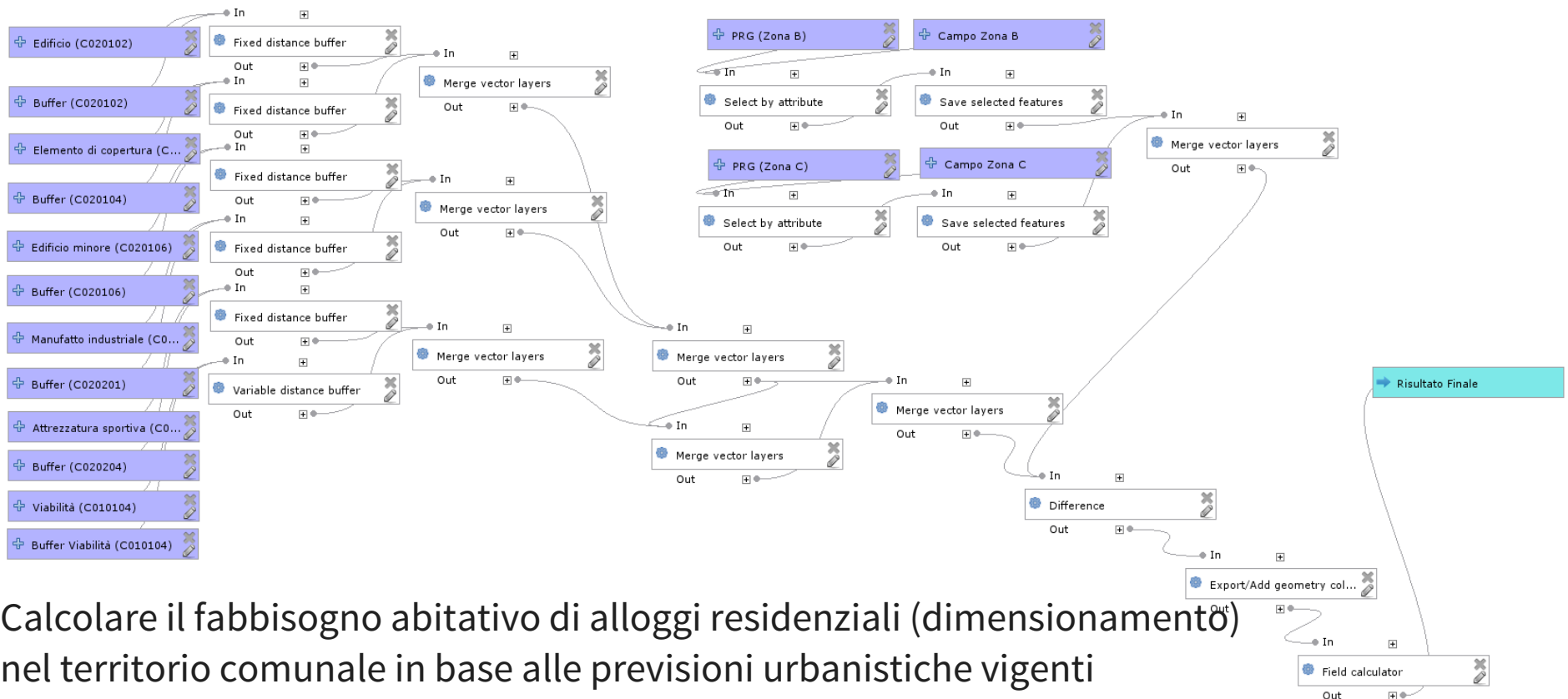
Le funzionalità della piattaforma GIS 5/13

Bilancio urbanistico: output QGIS



Le funzionalità della piattaforma GIS 6/13

Processing model (ex SEXTANTE)



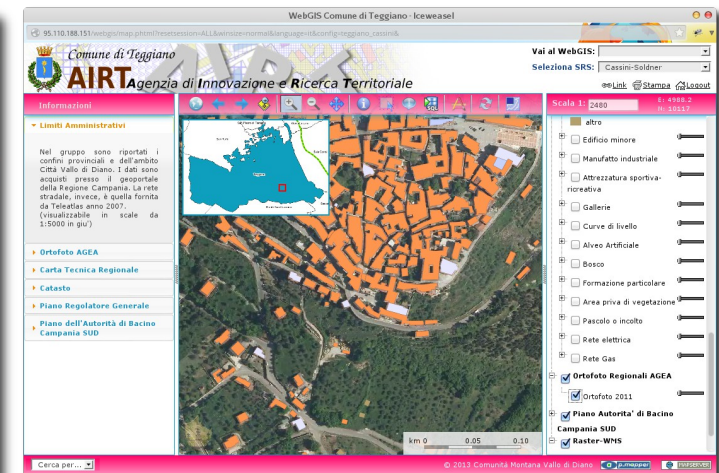
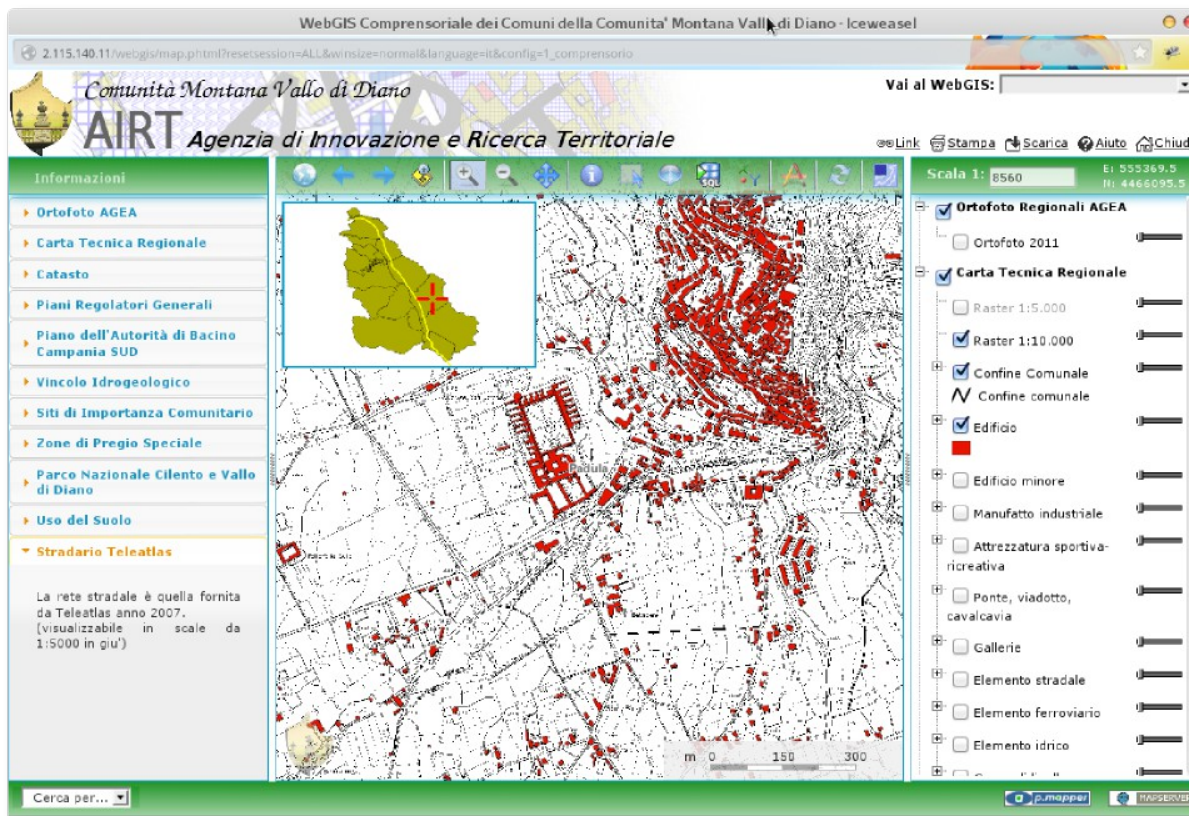
Le funzionalità della piattaforma GIS 7/13

Il portale cartografico

- Piattaforma WebGIS con servizio WMS che consente agli utenti di accedere alla banca dati attraverso un client desktop GIS
- Possibilità di visualizzazione e di gestione sia del WebGIS comprensoriale che dei singoli SIT comunali

Le funzionalità della piattaforma GIS 8/13

WebGIS



Le funzionalità della piattaforma GIS 9/13

Il portale cartografico

- Immediata visualizzazione e consultazione del database cartografico sia in UTM-WGS84 che in Cassini-Soldner

Cassini-Soldner Sicignano degli Alburni

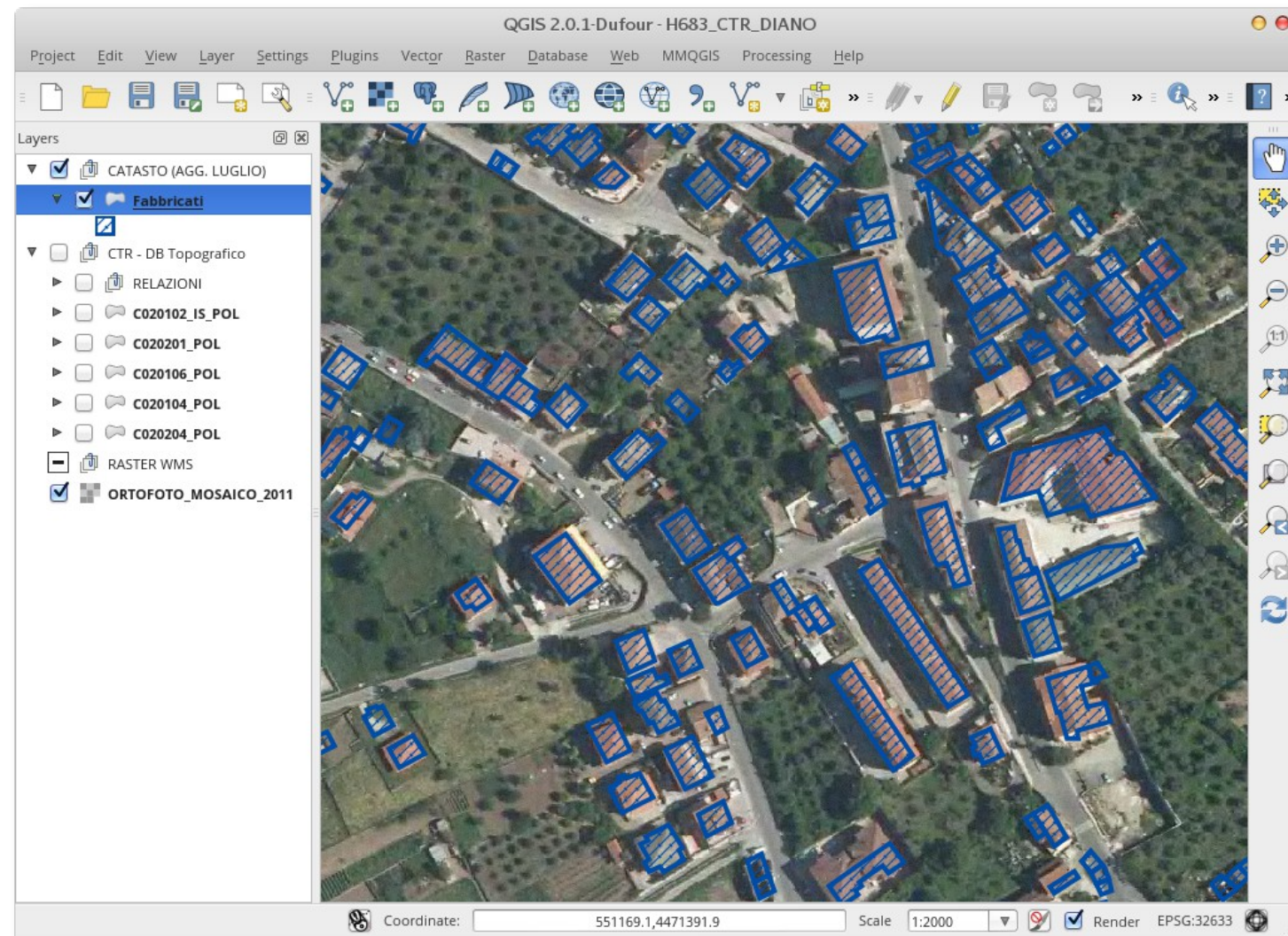
```
+proj=cass +lat_0=40.534079 +lon_0=15.324105 +x_0=7.9958 +y_0=-11.1549 +ellps=bessel  
+towgs84=668.8,146.4,506.5,5.187,-2.54,5.256,0 +units=m +no_defs
```

Cassini-Soldner Monte Cervati

```
+proj=cass +lat_0=40.283555 +lon_0=15.483897 +x_0=7.9958 +y_0=-11.1549 +ellps=bessel  
+towgs84=668.8,146.4,506.5,5.187,-2.54,5.256,0 +units=m +no_defs
```

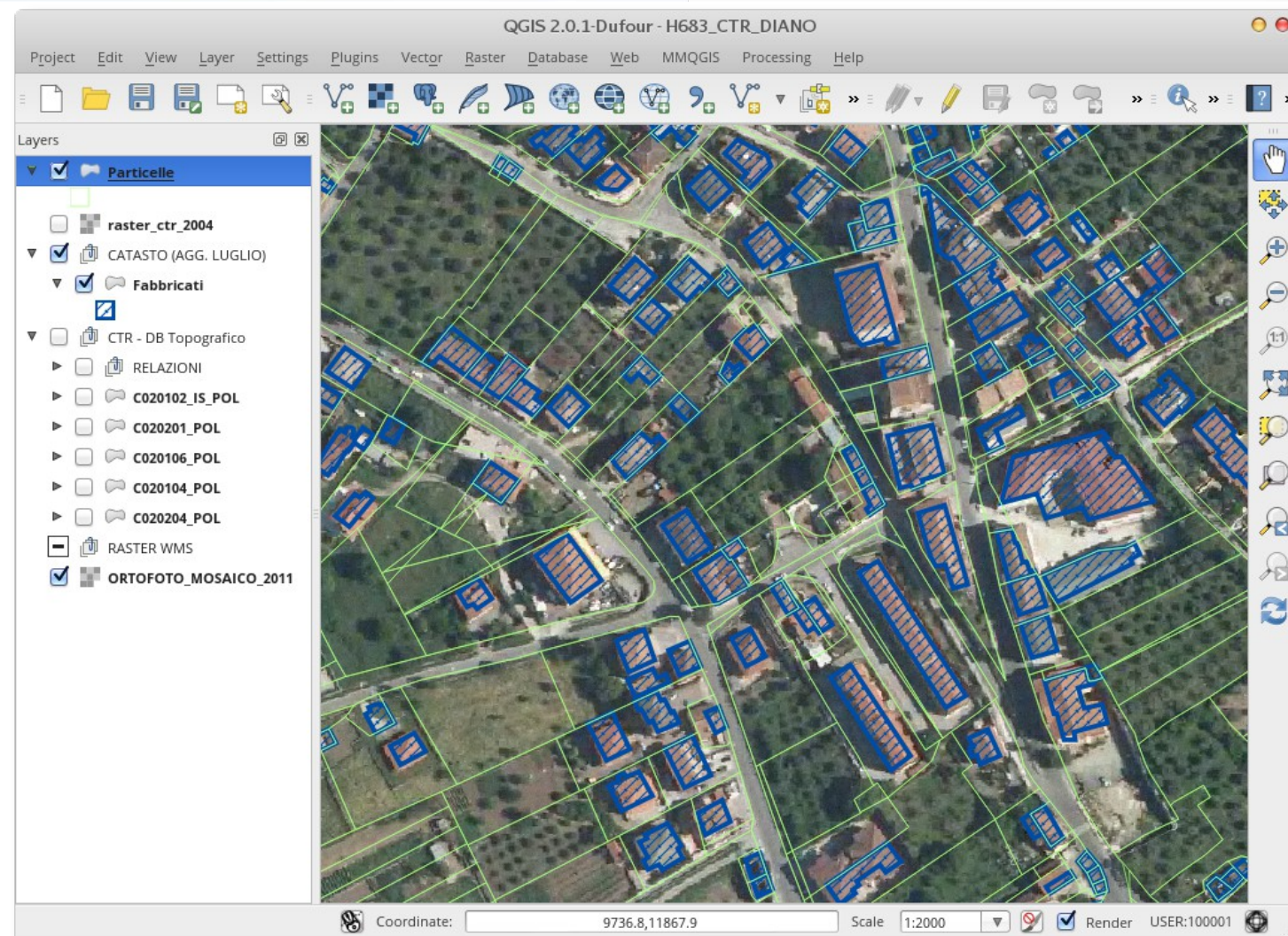
Le funzionalità della piattaforma GIS 10/13

Catasto vs CTR



Le funzionalità della piattaforma GIS 11/13

Catasto vs CTR



Le funzionalità della piattaforma GIS 12/13

Metadati

- Realizzazione di un modulo di gestione dei metadati utilizzando il framework open-source GeoNetwork.
- Visualizzazione e inserimento del metadato associato ad ogni livello informativo presente nel database.

Le funzionalità della piattaforma GIS 13/13

Metadati



Attività realizzate

Supporto ai Comuni per la costruzione del Quadro Conoscitivo

Home Comunità Montana Vallo di Diano [Segui @SmartValloDiano](#) [Versione Grafica](#) [Solo testo](#)



Gestione Associata

Funzione di Protezione Civile
Funzione di Pianificazione Urbanistica ed Edilizia
Funzione Catasto
Ufficio Statistica
Servizi ICT

Home >> Supporto Redazione Quadro Conoscitivo PUC



Supporto Redazione Quadro Conoscitivo PUC

Per supportare i comuni alla redazione del Quadro Conoscitivo del Piano Urbanistico Comunale il CST rende disponibile i progetti QGIS, relativi a tutti gli elaborati riportati nel Quaderno 5 e 6.

Per ogni progetto sono caricati i dati forniti dal PTCP per la realizzazione del Quadro Conoscitivo.

Di seguito si forniscono alcune indicazioni sulle operazioni da seguire:

- Scaricare l'archivio dal link sotto contenente i progetti QGIS (file .qgs) ed i relativi dati per la consultazione di tutti gli strati informativi.
- Decomprimere il file zip "PRJ_PUC_QC_<nome_comune>".
- Nel progetto QGIS è possibile integrare ed aggiornare altri dati pubblicati come WMS/WFS, seguendo le istruzioni presenti nel manuale allegato al Quaderno 4.

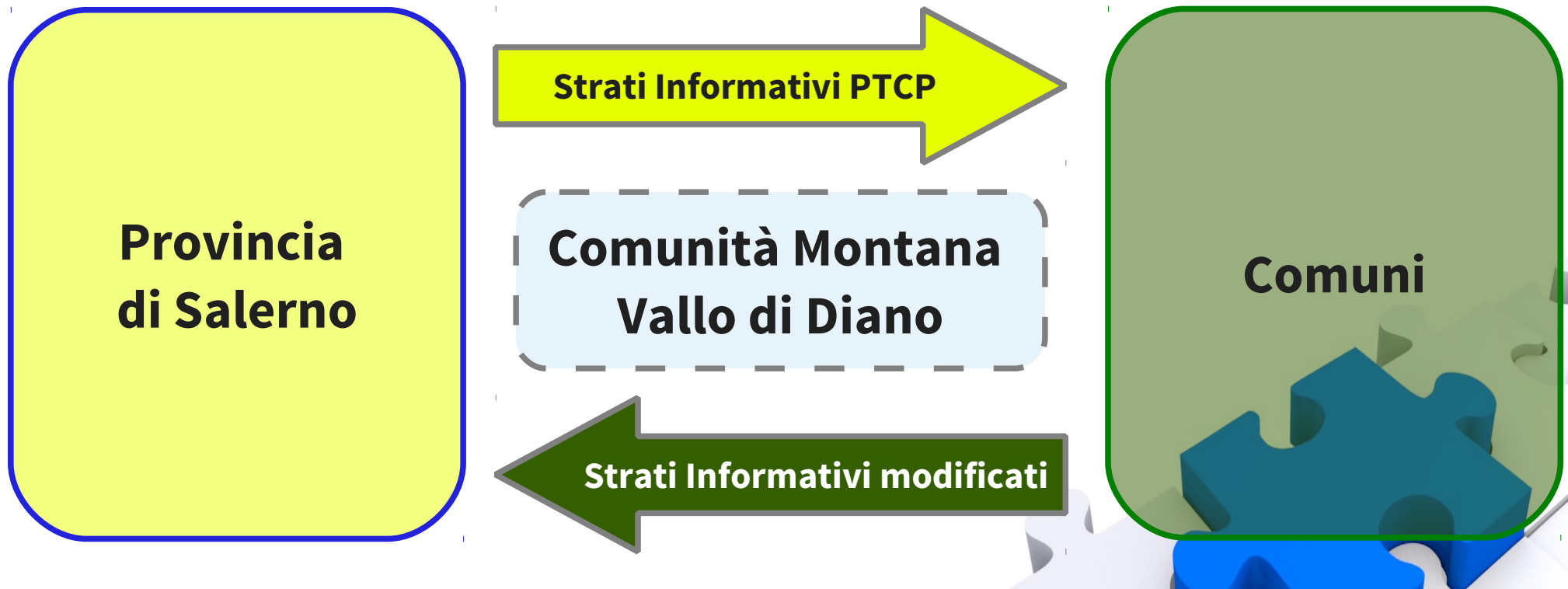
Allegato: PRJ_PUC_QC

Username: Password: []

Comunità Montana Vallo di Diano - Viale Certosa - 84034 PADULA (SA) - Tel. 0975 577111 - Fax. 0975 577240
Mail: posta@montvaldiano.it Pec: posta@pec.montvaldiano.it - © 2013 Comunità Montana Vallo di Diano

Attività realizzate

Supporto ai Comuni per la costruzione del Quadro Conoscitivo

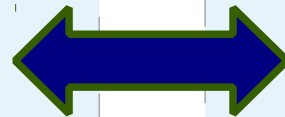


Attività realizzate

Progetto pilota per la ricognizione dei vincoli

Vincoli su base catastale Cassini-Soldner

- Vincolo idrogeologico
- Usi civici
- Aree percorse dal fuoco
- Aree per le quali è stato emanato un provvedimento di dichiarazione di notevole interesse pubblico



Vincoli su base CTR UTM-WGS84

- Aree tutelate per legge ex art. 142 del DLGS 42/2004 (acque pubbliche, montagne oltre i 1200 metri, parchi e riserve nazionali o regionali, foreste e boschi, zone umide, zone archeologiche)
- Aree della rete Natura 2000 (SIC e ZPS)
- Aree soggette a rischio idrogeologico individuate nell'ambito dei Piani di Assetto Idrogeologico (PAI)

Per approfondimenti...

<http://www.cittavallodidiano.it>

Telefono: 0975/577211



@SmartValloDiano